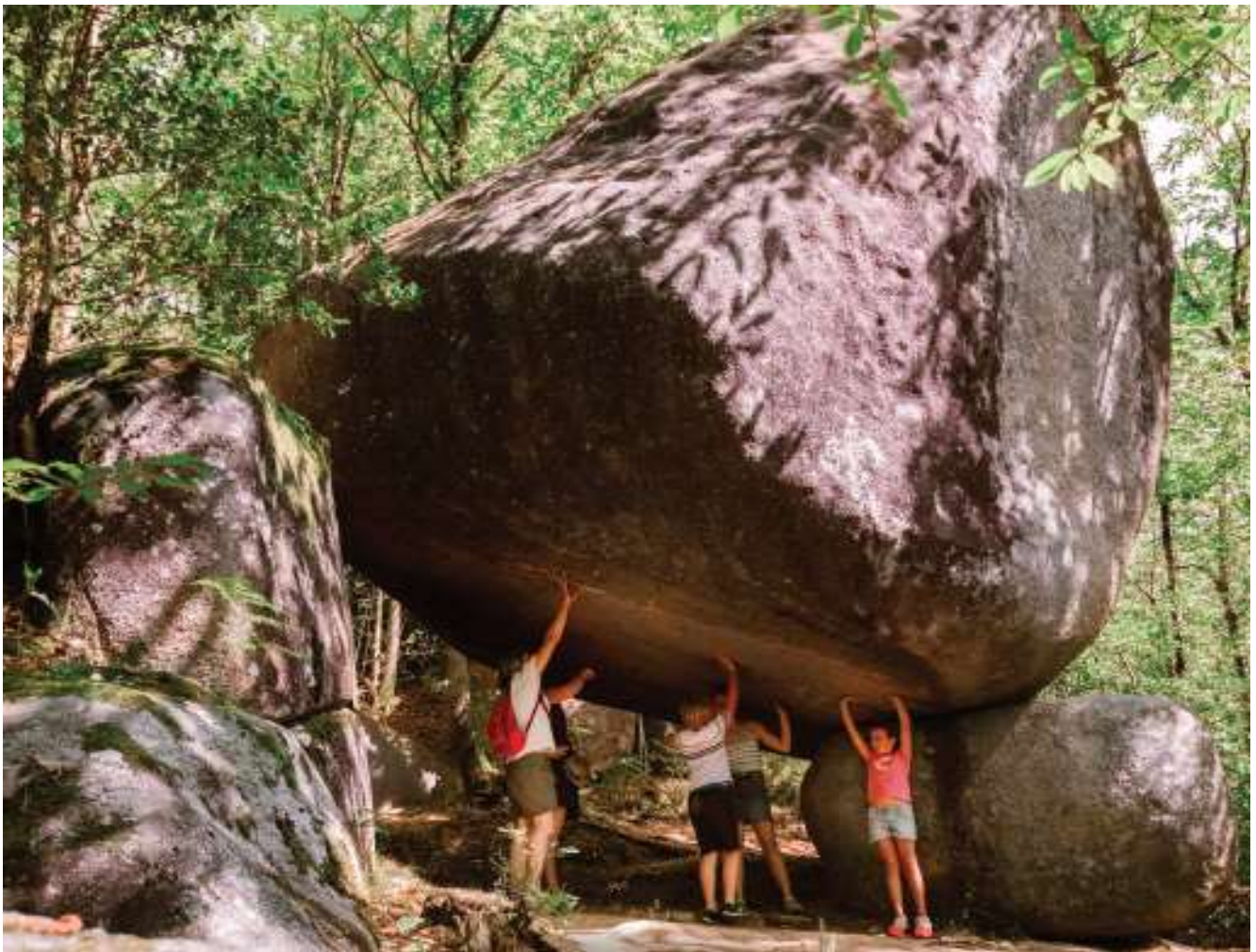


# Office de tourisme Sidobre Vals et Plateaux

## Bilan annuel 2021

## Projets 2022

Les chiffres clés des 6<sup>ème</sup> assises du tourisme en Sidobre & vallées



## SOMMAIRE

1/ L'équipe au service de notre destination	page 3
2/ Bilan de saison 2021 en Occitanie	page 4
3/ Bilan de l'année 2021 pour le Tarn	page 5
4/ Les chiffres clés 2021 en Sidobre Vals et Plateaux	page 9
5/ Notre communication 2021	page 15
6/ Gestion de l'accueil d'équipements touristique	page 20
7/ Nos actions pour les prestataires	page 21
8/ Nos projets 2021	page 22
9/ Les services à votre disposition	page 24



## Notre équipe, notre histoire et notre stratégie



Nous fonctionnons comme une équipe de rugby !  
 Notre plan de jeu : Maîtriser les bases (le classement) et développer du jeu (la démarche qualité).

### Les Présidents

**Jean-Marie FABRE** : Président de la communauté de communes SVP et valide l'ensemble des projets.

Préside le Conseil Communautaire et valide l'ensemble des projets.

**Françoise GAU** : conseillère municipale et communautaire, préside le CE du SPA OTI SVP, qui valide l'ensemble des projets avant leur présentation en conseil communautaire.

### L'entraîneur

**Nicolas DURAND** : DGS de la communauté de communes/Directeur de l'OTI  
 Il dirige l'ensemble des services de la Communauté de communes.

### Le capitaine

**Adrien MUCCIANTE** : Chef du service tourisme, référent pour le numérique, les relations avec les prestataires, la communication, le classement et la démarche qualité.

### La n°10

**Mélanie BONNEL** : Conseillère en séjour, référente pour APIDAE (base de données), et passeport patrimoine, référente adjointe pour la démarche qualité, accueil, visites, éditions, boutique.

### La n°9

**Florence ARTERO** : Conseillère en séjour, référente pour la taxe de séjour et la pêche, régisseur pour le Trésor Public, référente adjointe pour le classement, accueil BIT, visites, éditions, boutique, salons.

### La n°15

**Lydie CABROL** : Conseillère en séjour, accueil BIT, éditions, réseaux sociaux, APIDAE (base de données), référente Pitchoun.

### La n°2

**Florence ARIËN** : Conseillère en séjour, référente accueil camping et Centre de bien-être de St Pierre, accueil BIT, boutique.

### La n°12

**Kristel FOCKAERT** : Conseillère en séjour, accueil BIT, APIDAE, gestion de l'affichage dynamique, traductions.

### La n°14

**Daniel CAVAILLES** : Conseiller en séjour, accueil BIT, visites, accueil camping et centre de bien-être de St Pierre

## 2/Les grandes tendances pour la région Occitanie :

- Alors que 2020 avait connu une affluence record en zones montagne et campagne, l'été 2021 voit un rééquilibrage des territoires au profit du littoral (qui retrouve son niveau de 2019) et une embellie des métropoles (Montpellier notamment).

Portée par la clientèle française, cette embellie est également à mettre à l'actif des clientèles étrangères européennes dont le retour progressif constitue une autre bonne nouvelle pour l'économie touristique régionale. Les résultats sont à nuancer pour Lourdes et l'hôtellerie traditionnelle et il est à noter également qu'une part importante des nuitées touristiques en Occitanie relèvent du secteur non marchand : en famille, chez des amis ou en résidence secondaire (l'Occitanie est la 1ère région de France en nombre de résidences secondaires : 510 000).

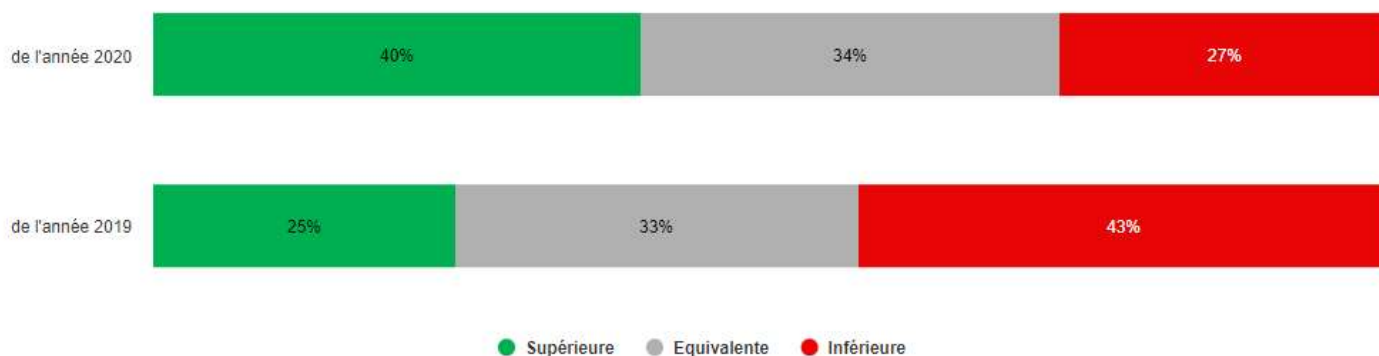
**L'été 2021 enregistre de très belles performances sur l'hébergement locatif et l'hôtellerie de plein air principalement via les plateformes.**

**Cependant, les clientèles étrangères et les groupes, très dépendantes du contexte sanitaire et des conditions de circulation, manquaient toujours à l'appel. Au global, le volume de nuitées touristiques au printemps 2021 est supérieur à celui de 2020 (+51%) mais toujours inférieur (-37%) à celui de 2019 .**

Taille de l'échantillon : 16204 réponses

### LA FRÉQUENTATION

Comment estimez-vous votre fréquentation par rapport au mois de -- ...



# Chiffres clés



**NUITÉES**  
cet été par rapport à

2020

**+9%**

2019

**+11%**

mais -13%  
depuis le 1<sup>er</sup> janvier



**NUITÉES FRANÇAISES**  
cet été par rapport à

2020

**+6%**

2019

**+29%**



**NUITÉES ÉTRANGÈRES**  
cet été par rapport à

2020

**+20%**

2019

**-23%**



**+21%**

C'est le record  
d'augmentation des  
nuitées françaises  
pour la destination  
campagne entre  
2019 et 2021



**+41%**

C'est le record  
d'augmentation des  
nuitées étrangères  
pour les 2 métropoles  
entre 2020 et 2021

**1,57 Millions**

Maximum de nuitées  
Journalières cet été (le 7 août)

**77%**

des clientèles étrangères récupérées  
par rapport à 2019



**TAUX DE SATISFACTION**

**69%**

Juillet

**74%**

août



**90%**

Taux de remplissage record des gîtes  
pour les 3 semaines de plein été



**73%**

des prestataires du littoral optimistes pour  
septembre



**67%**

Taux d'occupation des hôtels des  
villes cet été (données MKG)



**71 Millions**

Nombre de nuitées touristiques total pour  
juillet août (+ 7 Millions / 2019)



**+27%**

de réservations dans les campings par  
rapport à 2019

# Evolution du nombre de nuitées selon l'univers de destination

(du 1er juillet au 29 août)



	Evolution 2021/2020	Evolution 2021/2019		Evolution 2021/2020	Evolution 2021/2019
Pyrénées	+4%	+4%	Pyrénées	+14%	-19%
Massif central	-2%	+19%	Massif central	+14%	-17%
Campagne	+2%	+21%	Campagne	+15%	-18%
Littoral	+9%	+6%	Littoral	+22%	-19%
Montpellier Toulouse	+5% -1%	+13% +1%	Montpellier Toulouse	+41% +42%	-16% -31%



## Au niveau national : l'enquête sur les départs des Français

59 % des Français sont bel et bien partis en vacances et / ou week-end au cours des mois de juillet et août alors qu'ils n'étaient que 53 % l'an passé. La quasi-totalité des séjours s'est déroulée en France (90% vs 94% en 2020). Les destinations de proximité ont été privilégiées par 54 % des partants, tout comme, cette année encore, les espaces moins fréquentés (58 % des partants). Le littoral reste plébiscité à cette période de l'année (près de 4 séjours sur 10), suivi par la campagne (30% des séjours) qui, déjà en hausse en 2020, continue à progresser

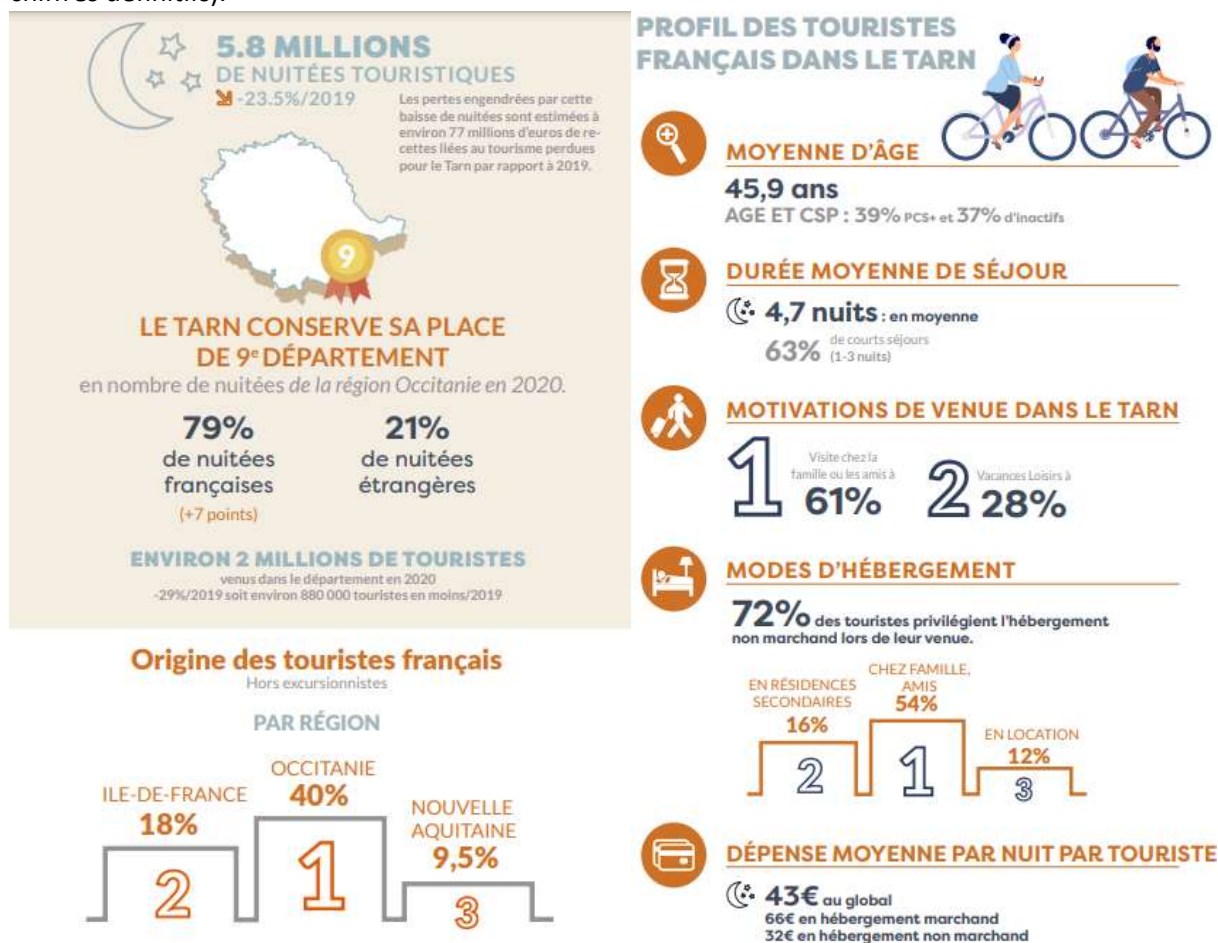
### 3/ Bilan de saison pour le département du Tarn

#### La saison touristique assez bonne dans le Tarn

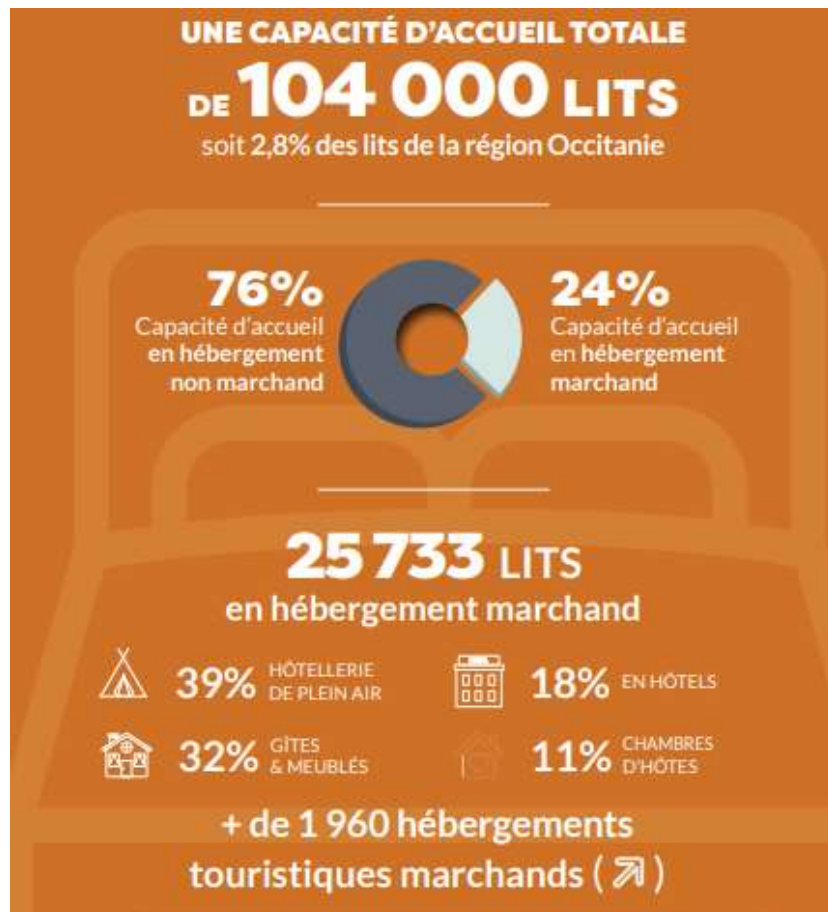
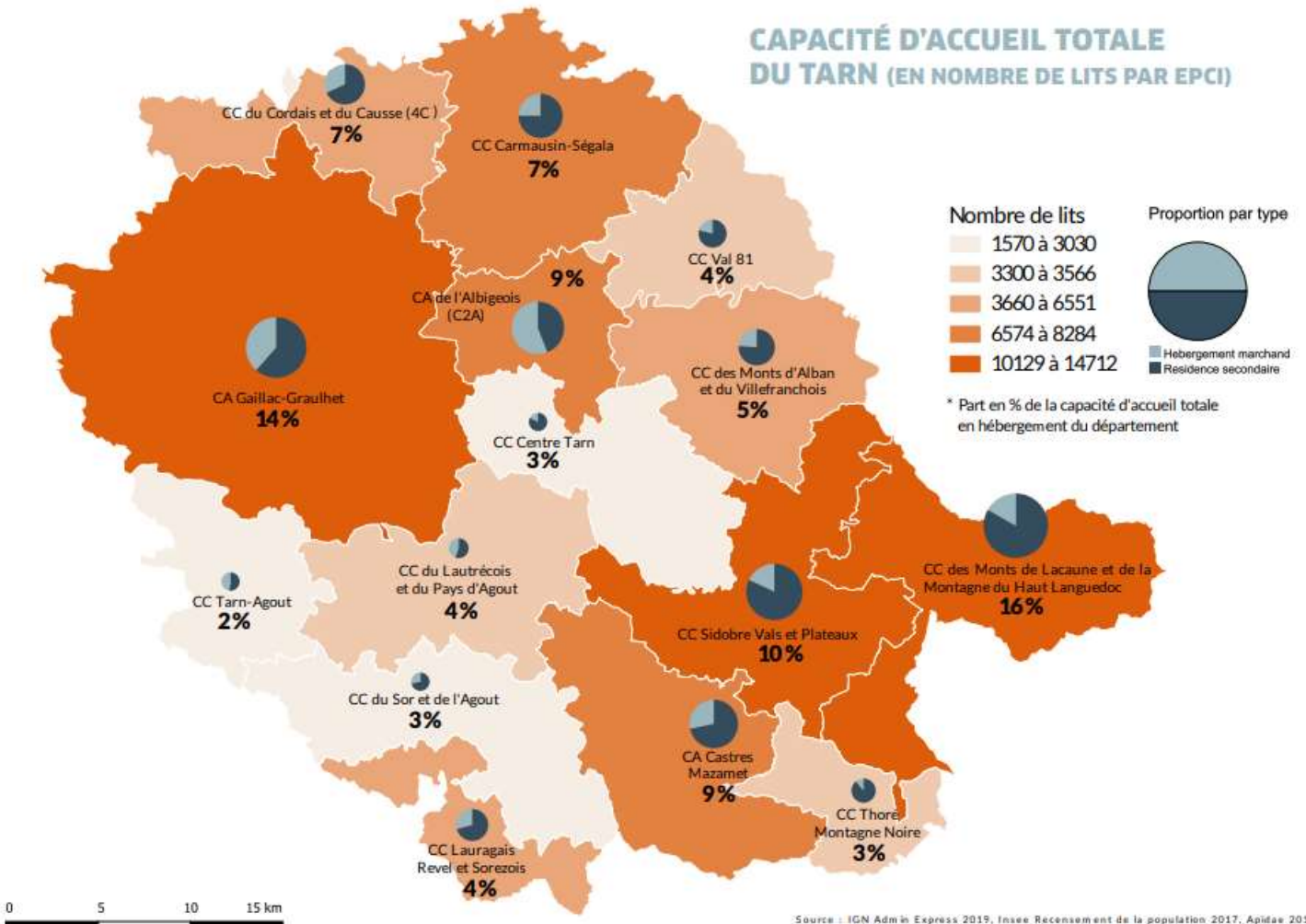
Une fréquentation meilleure qu'en 2020 avec une hausse de 28% des nuitées touristiques réalisées dans le Tarn sur mai/juin. Le mois d'août pourrait atteindre un très bon niveau de fréquentation identique voire supérieur à 2019. Une clientèle française et de proximité qui permet d'assurer un niveau de fréquentation très satisfaisant sur l'été. Une fréquentation étrangère toujours altérée mais on note un retour des européens en particulier des Espagnols et des Belges.

- La levée des restrictions au printemps a permis une reprise plus précoce que l'an passé avec une meilleure avant saison (Printemps). Cependant, le niveau de fréquentation reste en dessous d'une année 'classique' avec une baisse de -29% si l'on compare à mai/juin 2019.
- Une météo pluvieuse en début d'été plutôt défavorable aux activités de plein air.
- Toujours plus d'excursions à la journée de la part de la clientèle régionale.
- Même si elle reste altérée par rapport à 2019, la fréquentation de la clientèle étrangère est en hausse cette année. Sur l'avant saison, elle est en hausse de 25% en comparaison à 2020 avec un retour massif des Espagnols et des Belges
- Des demandes toujours très fortes sur l'hébergement locatif. Par exemple, le Tarn classé en 2ème position des destinations tendances sur Airbnb pour les mois d'août et septembre.

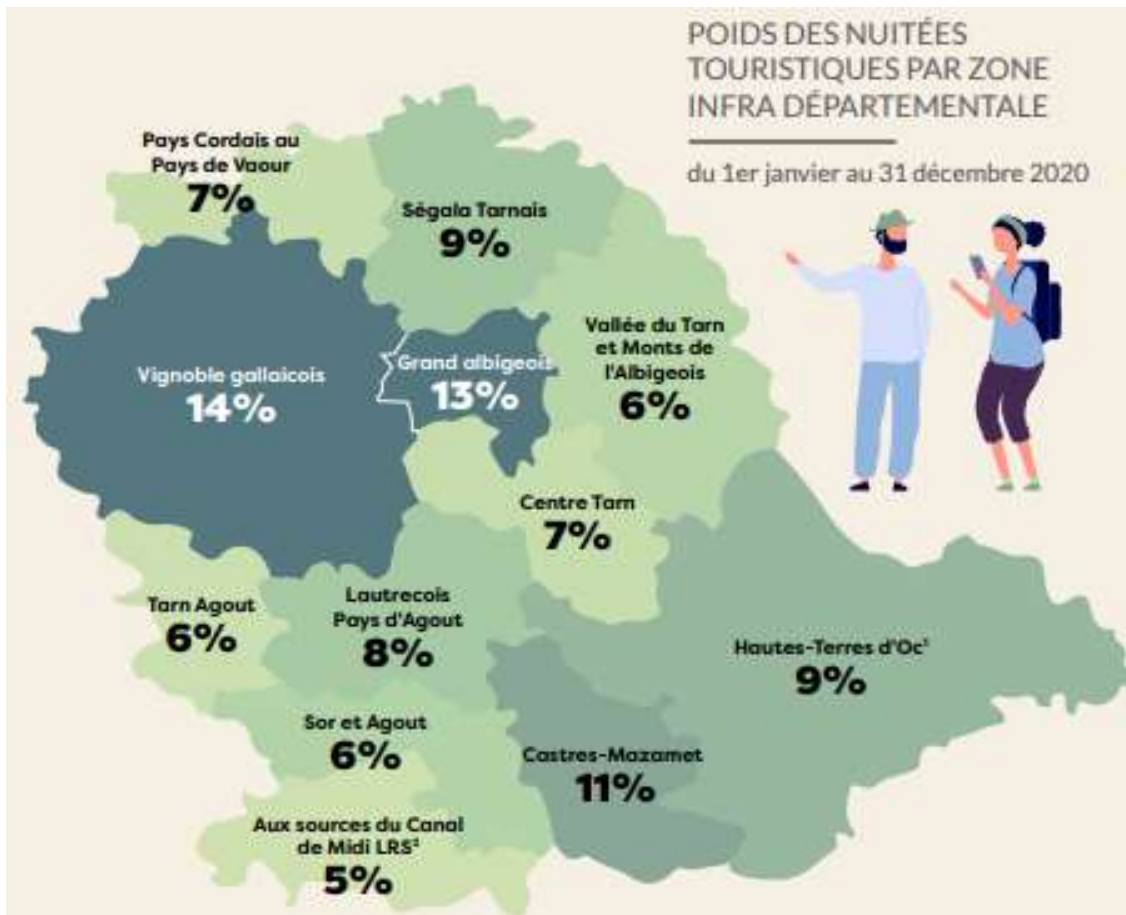
**LES CHIFFRES CLÉS DU TOURISME DANS LE TARN 2020** (il y a toujours un an de décalage pour les chiffres définitifs).



## CAPACITÉ D'ACCUEIL TOTALE DU TARN (EN NOMBRE DE LITS PAR EPCI)







### TOP 5 CLIENTÈLES ÉTRANGÈRES

en nombre de nuitées



Les Britanniques restent la première clientèle touristique étrangère du Tarn même s'ils sont en forte baisse en 2020. La clientèle allemande est également en forte baisse et perd 3 rangs pour arriver en 5ème place. A noter sur les mois de juillet/août : les Belges (+15%) et les Suisses (+26%) ont été en hausse tandis que la clientèle Espagnole a été plutôt stable.

Sources : chiffres clés du Tarn et bilan de saison (espace Pro).

## 4/ Les chiffres clés en Sidobre Vals et Plateaux pour 2021

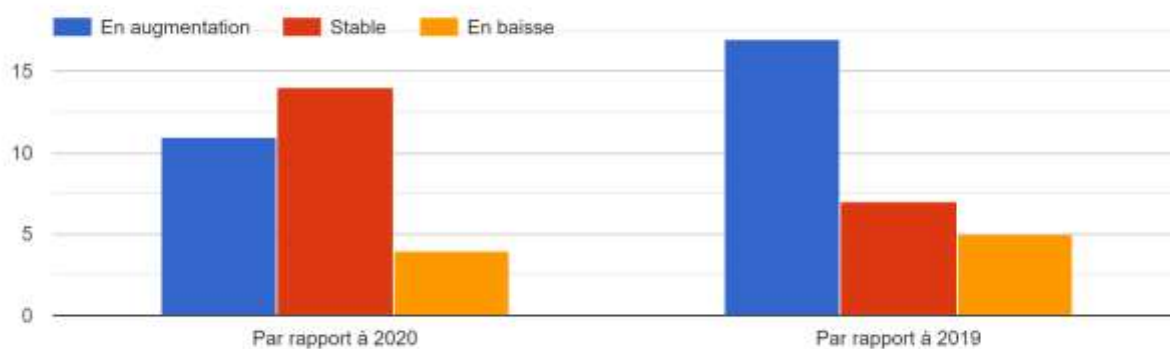
Ce Bilan est basé sur les données statistiques des bureaux d'information touristique, de l'enquête de satisfaction mise en place dans nos BIT, PIT et site internet, et de l'enquête des prestataires envoyée par courriel et disponible sur notre espace Pro.

L'office de tourisme Sidobre Vals et Plateaux a accueilli de manière direct (BIT + PIT + délocalisé) **31 850 personnes en 2021** contre 31 186 personnes en 2020. Un chiffre stable pour l'OTI qui s'explique par le contexte sanitaire (confinement en avril, application du pass sanitaire à partir de fin juillet). De plus, le retour des groupes est encore assez faible sauf pour les scolaires qui furent au RDV grâce à nos nombreux sites extérieurs.

Il est à noter la très bonne collecte de la taxe de séjour. C'est-à-dire un bon taux d'occupation des hébergements marchands durant l'été et sur les ailes de saison.

### Bilan pour l'année 2021 pour les prestataires

Comment jugez-vous votre activité 2021 par rapport à 2020 et 2019 ?



### Les fréquentations de l'office de tourisme

Fréquentation BIT et PIT	MS	SPT	Brassac	Lacaze	Vabre	Roquecourbe	Burlats	Délocalisé	TOTAL
2018	19600	11066	3469	2200	304	121	861	719	38 340
2019	19569	11635	2691	3276	402	134	1589	633	39 929
2020	16504	8353	2038	1682	387	115	1551	556	31 186
2021	16724	8298	2359	1572	571	146	1615	565	31 850

Il est à noter que l'accueil à Roquecourbe s'est effectué en « délocalisé » depuis 2020.

En plus de ses 2 Bureaux d'information touristique ouverts à l'année, l'office de tourisme met à disposition du personnel en saison afin d'ouvrir des sites qui accueillent du public, permettre de donner l'accès ou juste prolonger l'ouverture de celui-ci au public (5 points information).



Pendant les vacances scolaires d'été, l'office de tourisme propose également un accueil hors les murs sur des sites à forte fréquentation « statique » \*(où les personnes sont inactives afin de ne pas les déranger) :

- Sur nos principales aires de pique-nique entre 12h30 et 13h30 (lorsqu'il fait beau au lac du Merle, Peyro Clabado et l'aire de Beyriès).
- Sur l'espace restauration de notre principal marché de producteurs à Burlats.
- Sur le jardin public de Roquecourbe pour l'auberge espagnole.

### Les visites proposées par l'office de tourisme

L'office de tourisme propose un nombre très varié de visites afin de générer des dépenses supplémentaires sur notre territoire (cf guide groupe consultable et téléchargeable sur notre site web). Il met en avant également les prestataires proposant ce type de prestations.



Groupes	Nbre de grpes	Nbre de pers	CA grpes + muséo
2018	90	2 967	14 926,40 €
2019	86	2 973	15 357,01 €
2020	47	703	5 283,36 €
2021	55	1 546	9 182,46 €

Il est à noter qu'il y a eu 861€ de visites offertes par l'OT en plus des chiffres présentés

(L'office de tourisme offre également des visites dans le cadre des Journées du patrimoine en Hautes Terres d'Oc + opération départementale les enfants du patrimoine).

(Absence de groupe en avril – suite au confinement).

Un catalogue avec les locations de salles est également à disposition sur demande et téléchargeable gratuitement sur notre site amiral.



### La boutique « made in aqui » de l'office de tourisme

Conformément à notre charte de sélection, l'office de tourisme Sidobre Vals et Plateaux (à travers ses BIT et PIT) est un espace de promotion de la destination. Son but en matière de développement de la boutique est de valoriser des savoir-faire ainsi que des thématiques en lien avec notre destination ou notre département.

(objets en granit, jus de pomme, eau Fontaine de la reine, bière du Sidobre, sirop ferme moulin Haut, caramiel du rucher Saut de la Truite, cartes postales, etc.)

### **\*Produits Hautes Terres d'Oc :**

Nos espaces boutiques disposent également de la gamme de produits Hautes Terres d'Oc

Cette gamme de produits locaux est représentative de l'activité économique présente sur notre territoire. : le Granit, le Bois, le Textile et l'Alimentaire.

#### **Les chiffres clés de la boutique :**

Nbre de produits boutique OT SVP : 48

Nbre de produits Hautes Terres d'Oc : 35

**TOP 5** des meilleures ventes (quantité) :

1/Carte postale

2/Fiche randonnée

3/Glaçons en granit

4/Magnet en granit

5/Bières du Sidobre

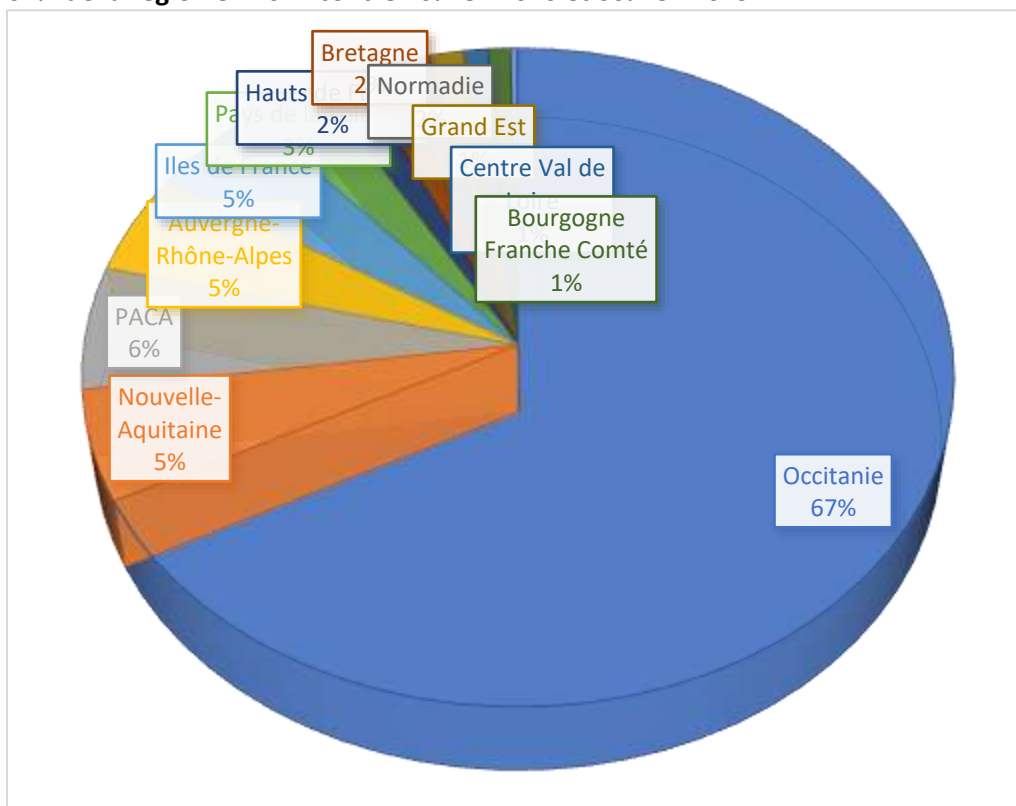


**Identité de nos visiteurs** - (Source : statistique des contacts de nos BIT et PIT sur 11 671 pers/des)

**Ils sont français : 97% sur l'ensemble de nos BIT/PIT** comme en 2020 ( Il y a quand même une variation entre la Maison du Sidobre avec 93% de français et St Pierre 99%)

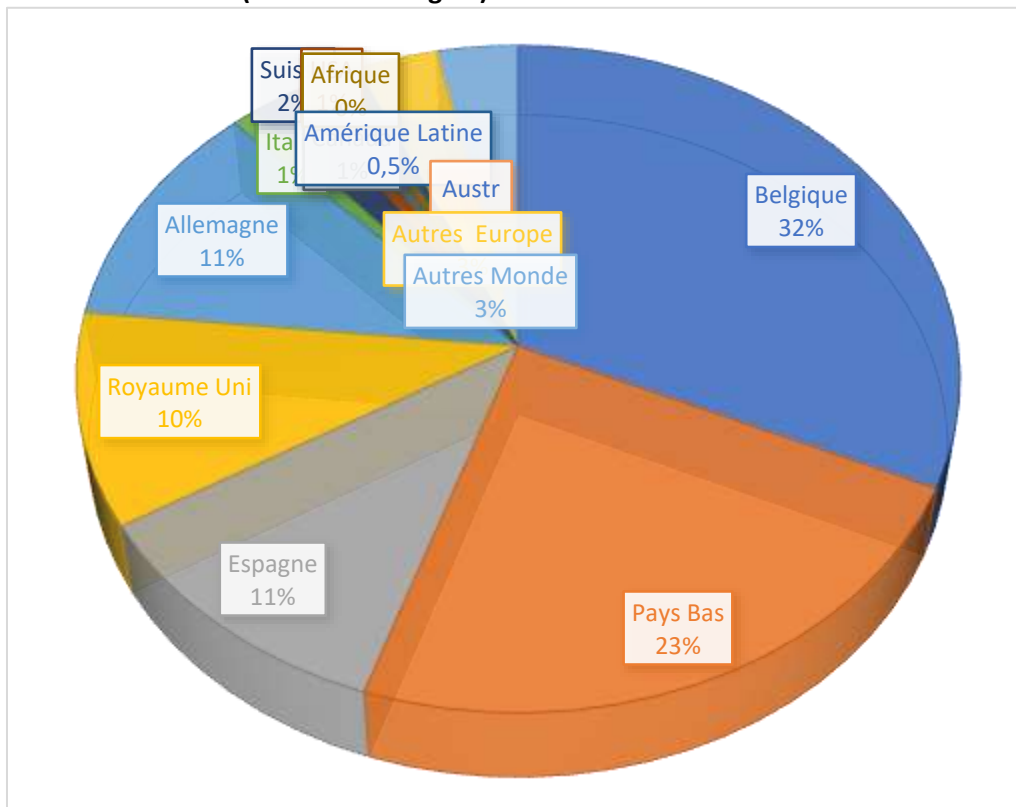
**D'où viennent-ils ? (Visiteurs France) –**

**67% de la région en 2021 contre 70% en 2020 et 66% en 2019.**



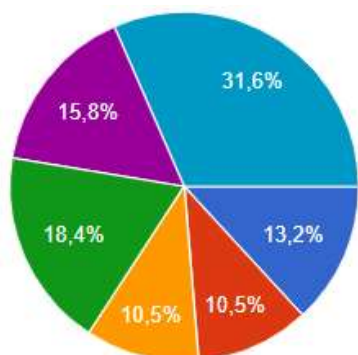
**Nos visiteurs étrangers : 3%** (mais variations entre les BIT/PIT de 7% à 0%)

**D'où viennent-ils ? (Visiteurs étrangers)**

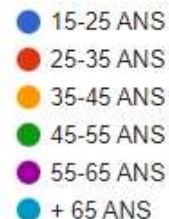
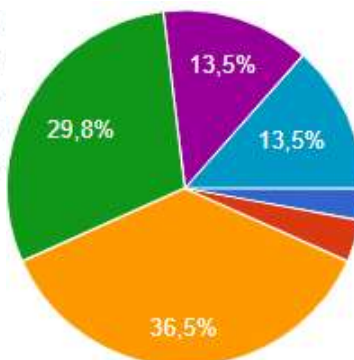
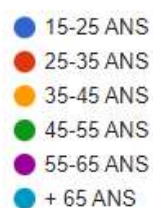


**L'âge de nos visiteurs :** (source - enquête satisfaction visiteurs 2021 – 300 questionnaires) MS+SPT =200

**Maison du Sidobre**

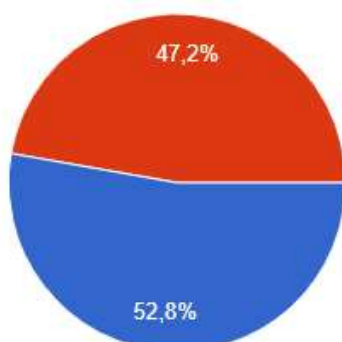


**St Pierre de Trivisy**

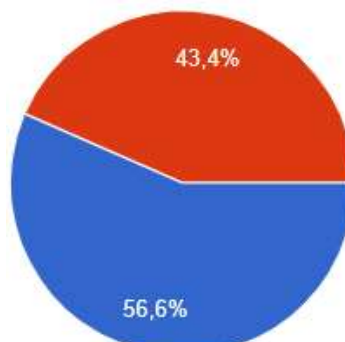


**Sont-ils déjà venus chez nous ?**

**Maison du Sidobre**

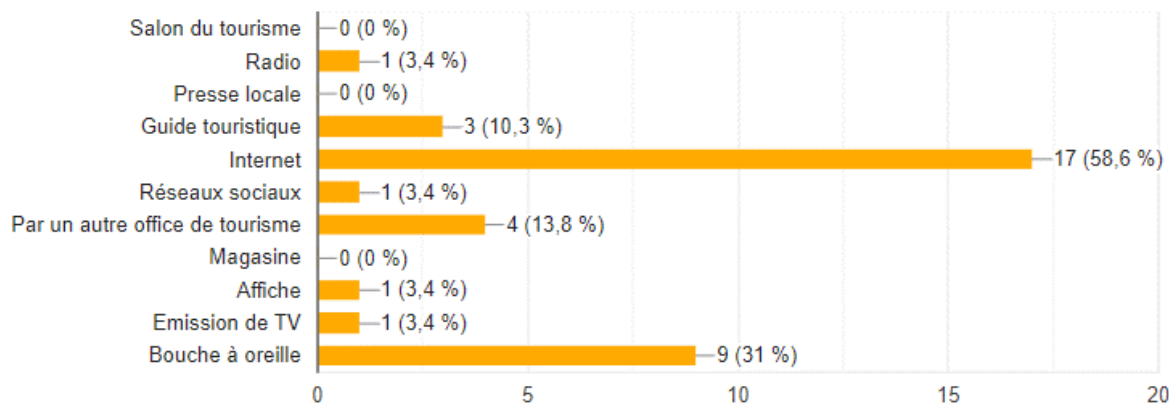


**St Pierre de Trivisy**

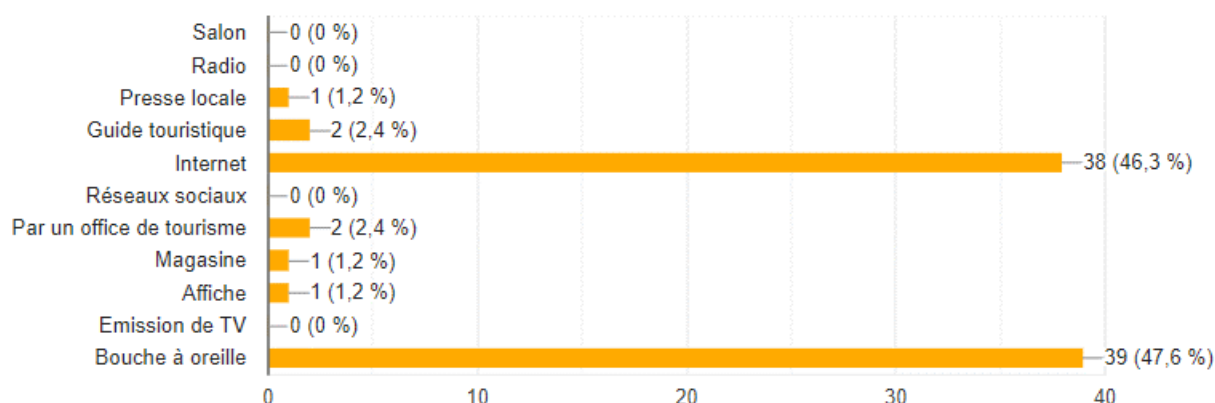


**Comment ont-ils entendu parlé de nous ?**

**Maison du Sidobre**

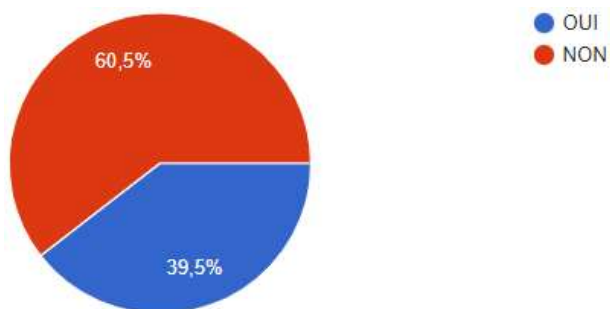


**St Pierre de Trivisy**

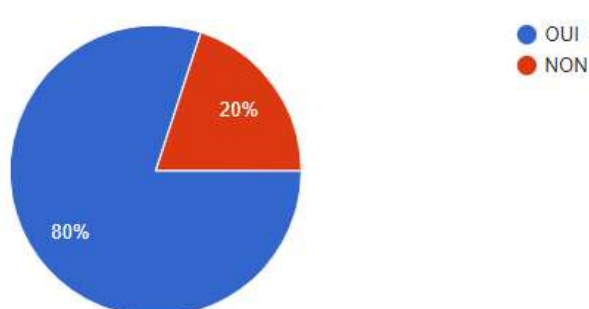


## Séjournes-vous en Sidobre & vallées ?

Maison du Sidobre

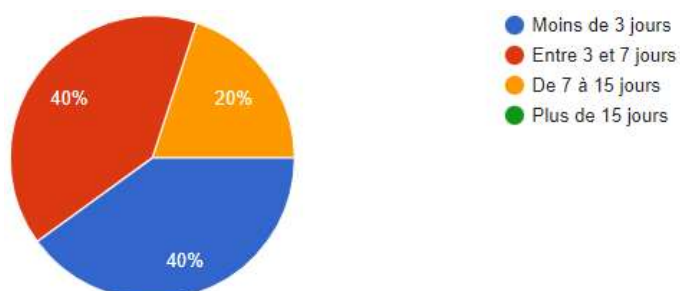


St Pierre de Trivisy

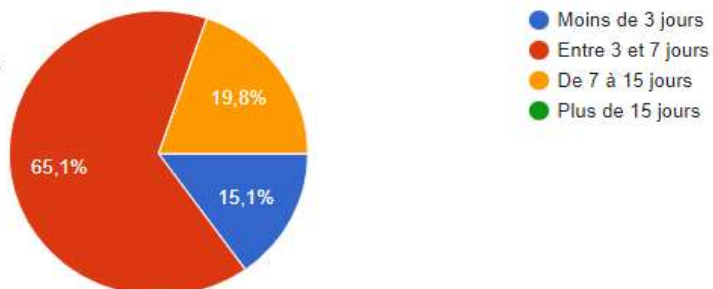


## Durée du séjour avec nuitée :

Maison du Sidobre

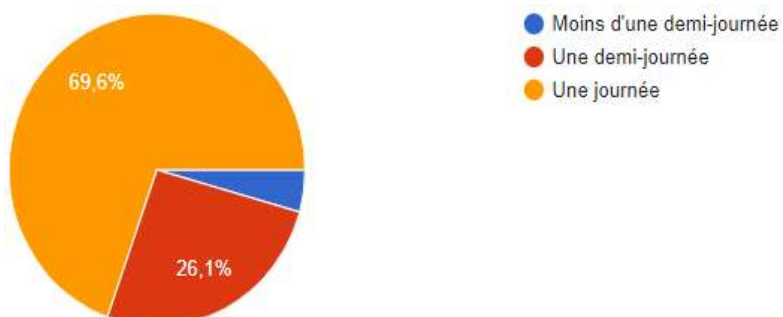


St Pierre de Trivisy



## Durée du passage s'il n'y a pas de nuitée :

Maison du Sidobre

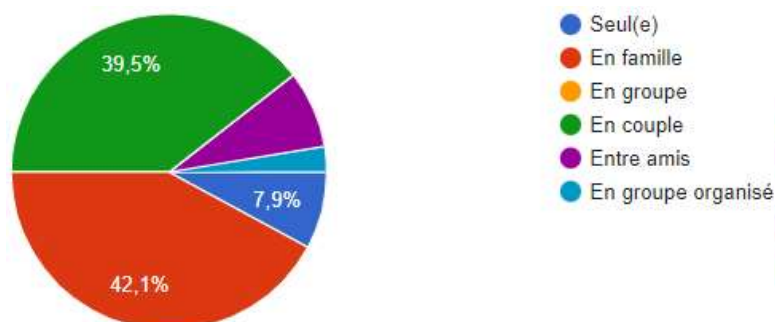


St Pierre de Trivisy

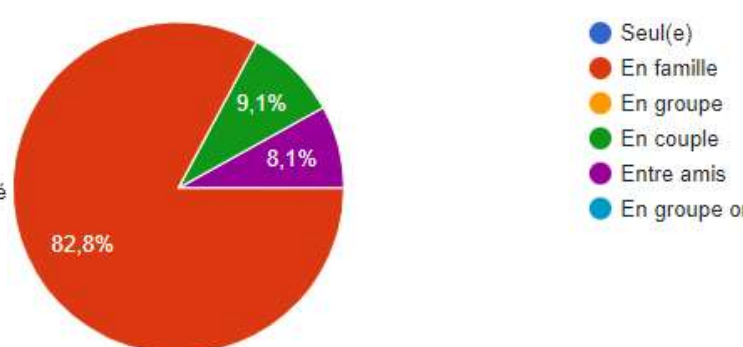


## Type de cible :

Maison du Sidobre



St Pierre de Trivisy



## 5/ Nos actions de communication en 2021 :

### • Les actions en prestation externe

Liste des actions	Période/destinataires	Coût	Retombés
Création d'une nouvelle vidéo	Toute l'année / grand public (facebook, youtube et web)	300 €	Notoriété
Campagne Facebook	Fin juin à fin septembre – Grand public	600€	Notoriété
Campagne Adwords	Fin juin à fin septembre – Grand public	3 600 €	Notoriété
Edition Agenda été	mi-juin à mi-septembre / habitants, prestataires et visiteurs SVP...	Gratuit impression interne	3 650 PDF et 100ex
Edition Guide découverte LE MAG + Le carnet pratique	Toute l'année/ visiteurs de nos prestataires, BIT du Tarn, Manifestations SVP...	6 846.95€	8 500 ex (il en reste 1 100)
Edition Carte touristique	Toute l'année / visiteurs de nos prestataires, BIT du Tarn...	742.72€	4 000 ex (il en reste 900)
Edition plaquette Maison du Sidobre	Toute l'année / Club des sites, BIT du Tarn, prestataires...	429.60€	7 000ex (il en reste 4 000)
Edition sous-mains	Toute l'année / visiteurs des BIT en SVP	849.60€	7 500ex (il en reste 150)
Encart Monopoly spécial Tarn	Toute l'année / grand public	1 200€ + 360 + 360 (fact en 2022 et 2023)	6 000ex (Tarn + expat) Remb de 300€ par communes
Salon Clermont	Avril/ les pêcheurs / risque annulation	Via HTO (150€ + frais)	Notoriété
Salon Montpellier	Septembre / Grand public	Via HTO	Notoriété
Jeu salon agriculture	Mars/	Lots -	Notoriété
Loto assos locales	Toute l'année	Carnet de voyages et places visite le monde du granit	Notoriété



### • Les actions en prestation interne :



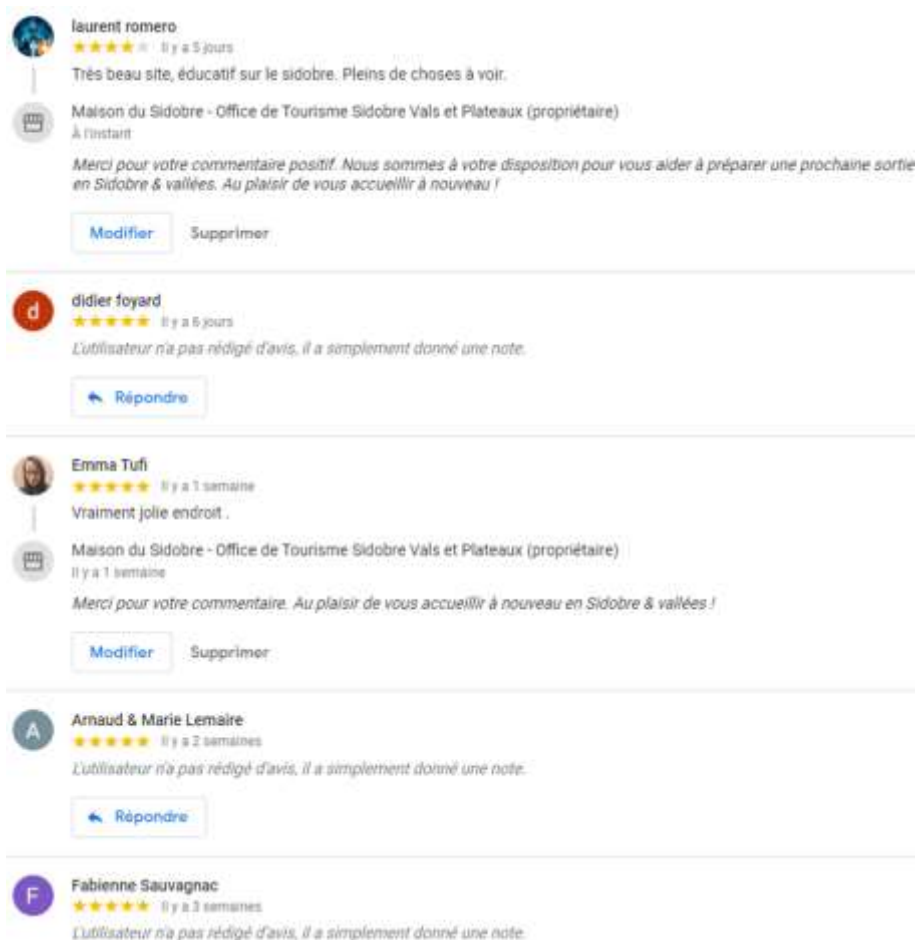


## Les actions web en 2021

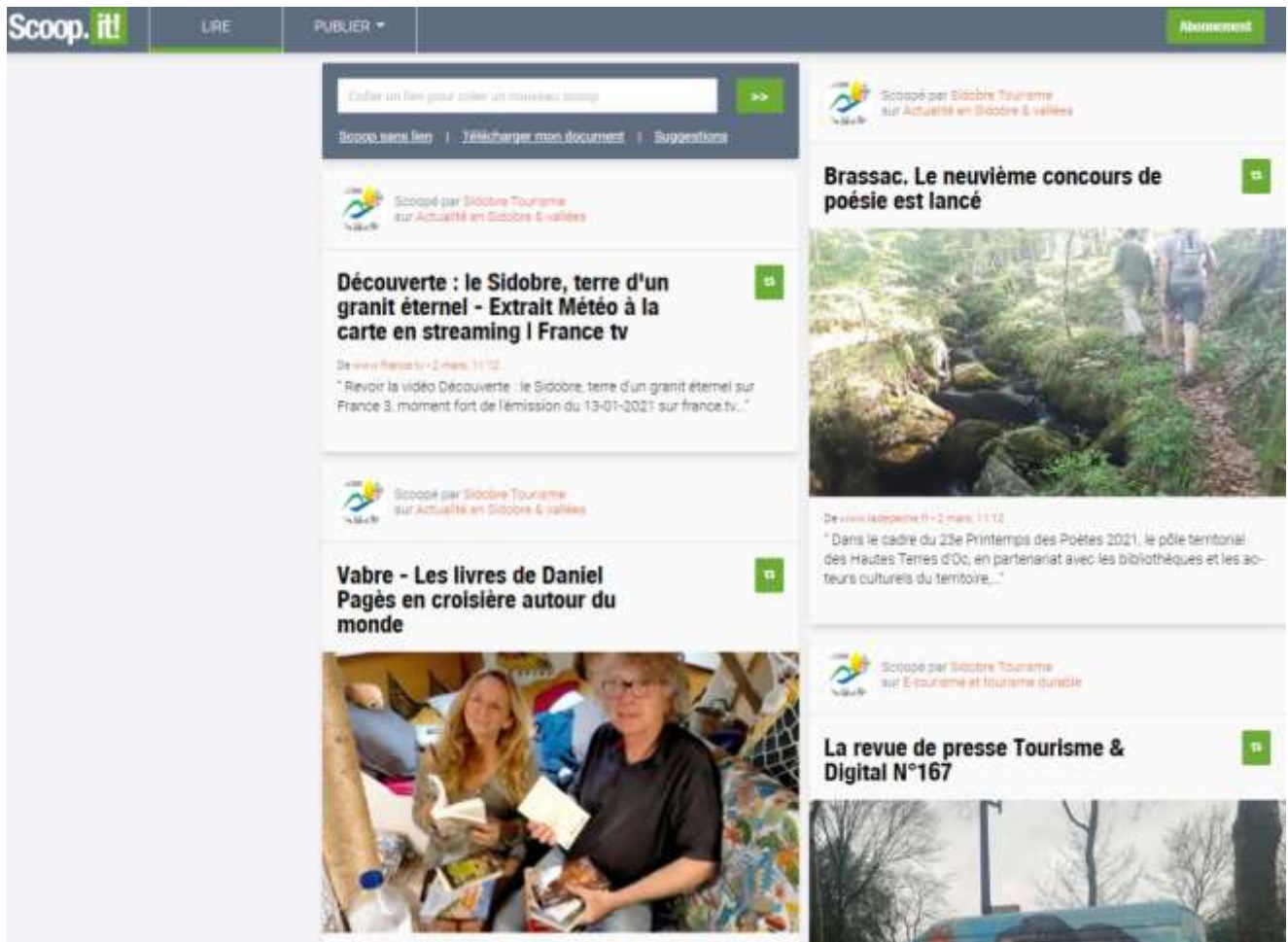
- Multiplés mises à jour pour le web :  
Site amiral (via WordPress), base de données (Apidae), borne 24/24 et Wifi (Maison Sidobre), site espace Pro (via Jimdo), affichage dynamique (MS et Brassac).  
**57 543 connexions (IP)** sur l'année pour notre site amiral



- Gestion des avis clients :  
Pour l'ensemble de nos BIT/PIT, Aquamonts, et camping St Pierre sur google my business, pour la Maison du Sidobre, le massif du Sidobre, le camping de St Pierre sur Tripadvisor, pour l'office de tourisme, le camping et Aquamonts sur les réseaux sociaux.



- Veille numérique sur la destination :  
 Sur Scoop.it avec les # des 16 communes de notre CC, veille sur les outils web, veille sur le tourisme durable.  
 Sur divers plateformes (Wikipedia, Workplace, etc.)  
**Focus sur notre scoop.it que nous alimentons pour une veille numérique avec les 50 dernières infos (presse et web) qui peuvent se partager gratuitement pour nos prestataires.**



- Diffusion d'une lettre d'information avec l'agenda de la semaine en été

(Version web complète et un résumé en version prête à imprimer)



## CETTE SEMAINE EN SIDOBRE VALS ET PLATEAUX

Du samedi 19 au samedi 26 août 2017 :



Samedi 19 et dimanche 20 août :

Festa La Casa – Fête de Lucaze

Vendredi 18 août : 18h marché gourmand et artisanal, 21h Bal avec DJ Odysée

Samedi 19 août : 10h aubade au village 14h30 Pétanque en dix tables 20h Repas + Foisat + 22h00 Feu d'artifice puis bal avec l'orchestre Etincelle

Dimanche 20 août : 11h Prière 12h cérémonie des souvenirs 12h30 Apéritif offert par la Maire 13h patita géante 14h Après-midi dansante (musette) 14h30 pétanque en triplettes

- Diffusion de livrets thématiques (pour les principales fêtes et vacances scolaires)  
Format web en PDF ou papier sur demande

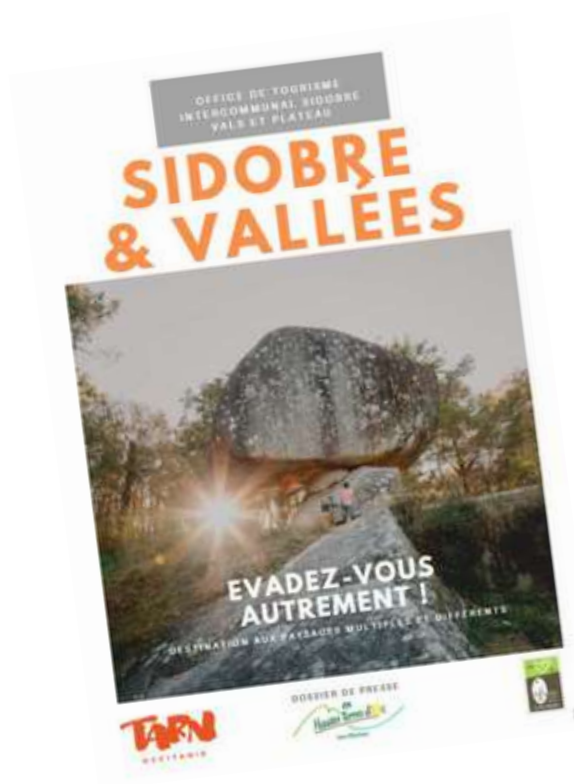


### Les accueils presse en 2020

Les accueils presse se matérialisent par l'accueil à la ½ journée ou à la journée sur le terrain pour la télévision le plus souvent. Cela peut être également une simple proposition de programme et des contacts utiles, en fonction de la demande, par échanges téléphonique ou courriels (qui interviewer, que voir) Certains reportage pour la radio se font également entièrement par téléphone. Diffusion une fois par an d'un dossier de presse (disponible dans l'espace Pro toute l'année)

Liste des accueils en 2021

- **Radio Lacaune** –  
idées de sorties pour les vacances d'hiver
- **TV France 3 Occitanie** –  
La nature et les rochers du Sidobre (JT)  
Le travail du granit et les rochers (Emission)
- **TV C8 William à midi** –  
Le Tarn
- **Web Actu.fr**  
La Peyro Clabado
- **Blogueur Le blog de Lili** –  
Tarn dont Les rochers du Sidobre (+ insta)
- **Blogueur - La ferme du chat huant**  
Tarn dont Les rochers du Sidobre (+ insta)
- **Blogueur – Happy Us book**  
Tarn dont Les rochers du Sidobre (+ insta)
- **Blogueur - Emmyzartaca**  
Tarn dont Les rochers du Sidobre (+ insta)
- **Blogueur – La fille de l'encre**  
Tarn dont Les rochers du Sidobre (+ insta)
- **Radio – France Bleu Occitanie**  
Histoire, gastronomie, granit et rochers
- **TV et Web Via Occitanie**  
Rochers et travail du granit
- **Radio Totem**  
Les rochers du Sidobre
- **Blogueur - Lamiteorange**



Tarn dont Missègle et rochers du Sidobre

- **Radio RTS**

Le massif du Sidobre

- **TV TF1 JT de 20h**

Rochers du Sidobre et entreprises de granit



**Les publications sur les réseaux sociaux :**

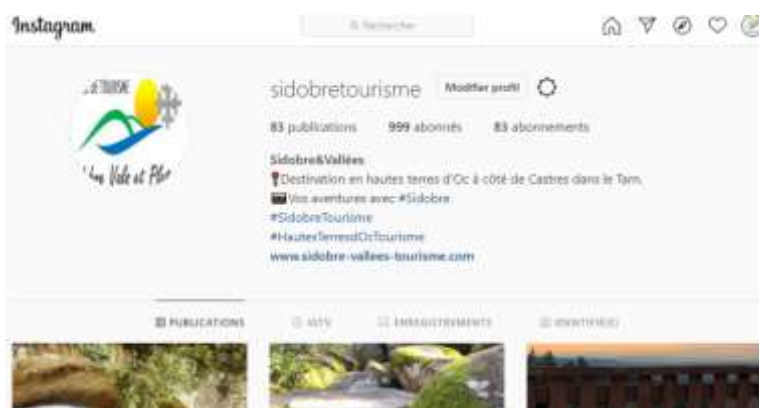
**Publication sur Facebook :** 2 à 4 par semaine en fonction de l'actualité avec, agenda du WE, photo de la semaine, (re)découverte de notre territoire ou des prestataires, journée anniversaire (ouverture pêche, début d'une nouvelle saison, fête des mères, etc.)

fréquentation facebook	Nbre abonnés	Nbre publications
2018	1820	97
2019	2293	128
2020	3176	127
2021	3853	113



**Publications sur Instagram :** 1 publication par semaine en moyenne avec la photo de la semaine pour récompenser la plus belle photo publiée sur notre territoire.

fréquentation Instagram	Nbre abonnés	Nbre publications
2018	360	5
2019	540	43
2020	935	39
2021	1217	36



**Compte Youtube** : Utiliser pour stocker les vidéos de l'office de tourisme. Ce compte nous permet également de créer des « playlists » avec des vidéos publiées par les internautes qui peuvent servir d'outils de promotion.

Plus de 85 000 vues pour notre vidéo de promotion !  
( 7 playlists à disposition)



**Compte twitter** : il n'est utilisé que pour des évènements ponctuels (ex : Destination campagne).

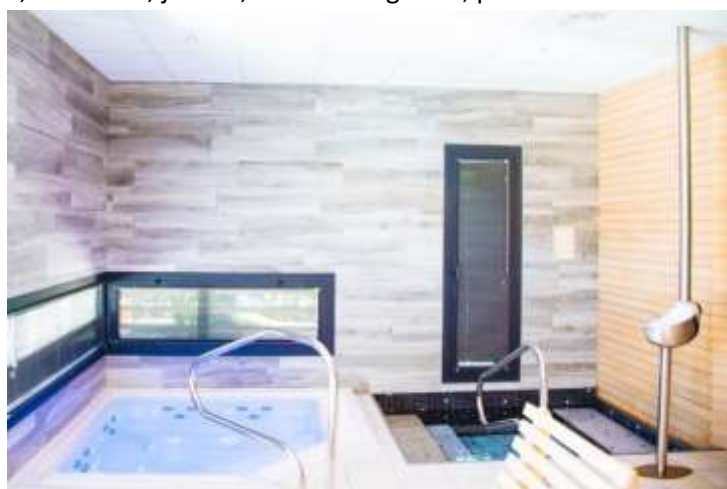
## 6/ Gestion de l'accueil d'équipements touristique

### • Gestion des réservations et de l'accueil du centre de bien-être à St Pierre de Trivisy

Pour rappel, ce complexe entièrement privatif (Sauna, hammam, jacuzzi, bassin eau glacée, piscine à contre courant, espace détente, douche multi jet), se loue à l'heure. Réservation possible en ligne grâce à notre compte « open system », par courriel ou téléphone.

**Nombre d'heures de location (prestations)**

- \* fermé du 15 mars au 15 mai 2020 covid 19
- \* fermé depuis le 27 octobre 2020 covid 19
- \* fermé depuis le 1er janvier 2021 jusqu'au 11 juin



MOIS	2017	2018	2019	2020	2021
Janvier	15	38	43	60	0
Février	36	36	44	69	0
Mars	24	46	56	29	0
Avril	43	42	50	0	0
Mai	33	30	36	10	0
Juin	27	24	42	41	30
Juillet	128	107	110	120	133
Août	155	164	191	192	180
Septembre	21	34	43	51	48
Octobre	36	35	44	62	62
Novembre	37	36	63	0	55
Décembre	47	48	63	0	59
<b>TOTAL</b>	<b>602</b>	<b>640</b>	<b>785</b>	<b>634</b>	<b>567</b>

**Le CBE a accueilli 1 814 personnes en 2021**

• **Gestion des réservations et de l'accueil du camping « La Forêt\*\*\* » à St Pierre de Trivisy**

Cet équipement propose de la location de chalet bois (15), de la location de toiles fermés (40) et d'emplacements nus pour tente, caravane ou camping-car (15).

	Nbre de nuits emplacements	Nbre séjours emplacements	Nbre de nuits locatifs	Nbre séjours locatifs
2019	577	152	1482	351
2020	359	113	1491	321
2021	320	100	1375	337



On constate une baisse par rapport à 2019 et 2020, sauf pour la location des chalets qui furent bien loués durant l'été.

## 7/ Nos actions pour les prestataires

Notre office de tourisme est fier de rappeler que toutes les actions pour les prestataires de la communauté de communes sont totalement gratuites\* ! (\*sauf la partie encart publicitaires)

### Mise à disposition d'un espace Pro en ligne :



Ce site web propose toutes les informations relatives à la vie de l'office de tourisme : (équipe, actualité, chiffres clés...)

On y retrouve également les services proposés par l'office de tourisme pour les prestataires du territoire ainsi qu'une boîte à outils.

### Les autres actions réalisées pour les prestataires :

- Lettre d'information et agenda de la semaine : 1 lettre d'info par saison, 1 lettre pour les grandes fêtes et vacances, et 9 agendas de la semaine en été en 2021.
- Visites (re)découverte pour mieux connaître le site et l'activité du prestataire : 10 visites réalisées en 2021.
- Eductour (re)découverte de notre destination : Annulé en 2021
- Reportage photos, pour alimenter notre base de données et à la disposition du prestataire : 6 reportages en 2021.
- Café pratique, pour suivre l'actualité du web + conseils et outils à disposition des prestataires : 1

café (12 participants).

- Atelier numérique, pour proposer un rendez-vous individuel en fonction des besoins : 3 ateliers
- Accompagnement classement/label, pour transmettre des informations utiles qui faciliteront les démarches de demande de classement ou de labels pour le prestataire.
- Accompagnement taxe de séjour, pour la collecte et l'utilisation de la plateforme de collecte mise à disposition.
- Bourse d'échange, collecte et distribution des brochures touristique (printemps 2021).
- Communiqué de presse, pour valoriser un évènement : 5 communiqués en 2021
- Alimentation de la base de données APIDAE, via les questionnaires du même nom.



### **Suivi de nos actions :**

Une enquête annuelle est réalisée afin de connaître la satisfaction de nos prestataires sur les actions menées par l'office de tourisme.

En 2021, nous avons eu 29 réponses à cette enquête, qui nous montre que nos prestataires sont globalement satisfaits des services proposés par l'office de tourisme.

### **• Classement des meublés de tourisme :**

L'office de tourisme a obtenu l'agrément afin de pouvoir classer des meublés de tourisme à partir de février 2022.

Tarif préférentiel établi à ce jour :

pour 1 meublé 150€

2ème meublé 125€

3<sup>ème</sup> meublé et plus 100€

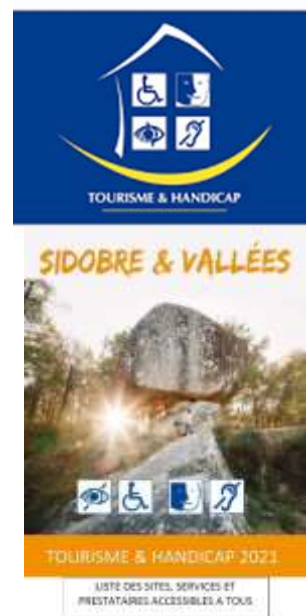


• **Suivi de notre démarche de progrès :**

L'obtention de la Marque « Qualité tourisme » n'était pas pour l'Office de tourisme une fin en soi, ou un simple outil de communication. C'est la volonté de notre territoire de se positionner, de montrer son engagement vers la recherche permanente de l'efficacité et du professionnalisme touristique.



En plus de notre engagement « Qualité tourisme », l'office de tourisme assure un suivi de nos différentes marques (Valeur Parc Naturel, tourisme et handicap, Tarn cœur d'Occitanie).



• **Edition un livret d'accueil tourisme et handicap :**

Disponible sur demande ou à télécharger gratuitement sur notre site internet avec les activités et hébergements accessibles aux personnes en situation de handicap.

• **Suivi des fiches « suricate » en partenariat avec le CDRP 81**



**SIGNALER  
UN PROBLÈME**  
sentinelles.sportsdenature.fr

En 2021, l'office de tourisme a traité 35 fiches « alerte » sur nos sentiers de randonnées (PR, GRP, GR).



## 8/ Nos projets pour 2022

### • Opération « Tickets Pass Patrimoine »



Du 1er avril au 31 décembre 2022

Pour toute personne qui peut justifier d'avoir passée au minimum 1 nuit dans un hébergement marchand en Sidobre & Vallées.

Elle pourra profiter de l'opération tickets pass patrimoine, c'est-à-dire bénéficier d'un tarif réduit sur l'ensemble de nos sites avec visites.

Cette fiche est à disposition en téléchargement sur l'espace Pro de l'office de tourisme.

### • Nouvelles vidéos de promotion :

Notre partenaire Anthony Marcou, qui dirige Prototcréation nous proposera une série de 11 vidéos d'environ 15 sec sur 11 sites sélectionnés par la commission communication et validé par le CE de l'office de tourisme.



### • Lancement de l'Appli « infos et Audios » pour nos 15 sites majeurs :

Cette application créée par des élèves du Lycée Rascol sera mise en place par un stagiaire en juin 2022. Elle permettra grâce à un QR Code d'avoir plus d'infos sur le site. Une version audio sera également à disposition en Français et anglais.



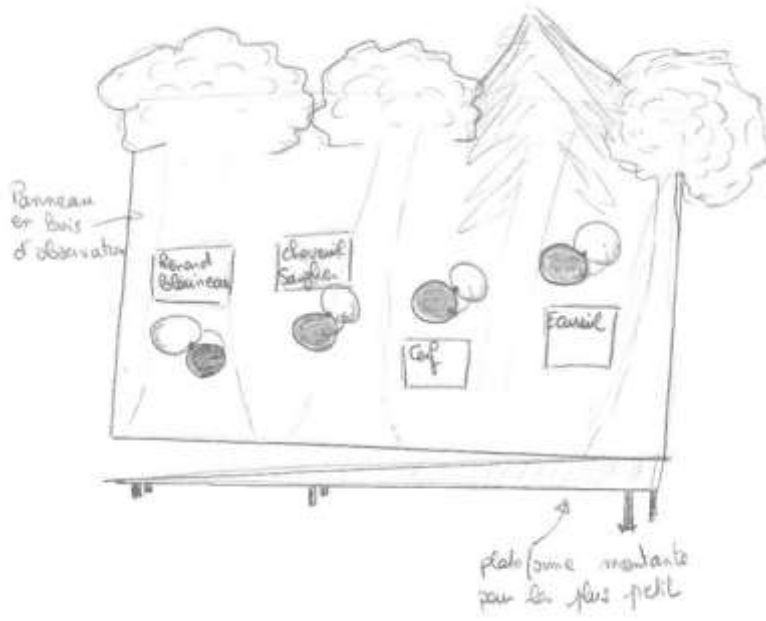
• **Les projets pilotés par la CC et en collaboration avec l'OTI :**

Aménagements et travaux (devraient commencer avant la fin de l'année).

- Découvertes sportives, ludiques et pédagogiques de la rivière pour tous les publics (ex : Aménagement de bords de rivière, ponton pêche, parcours santé)



- Un parcours autour de la faune et la flore de la forêt (aménagement à St Pierre en lien avec la société de chasse)



- Sentier du petit train (entre Vabre et Brassac)

### Les événements :

Journée de la pierre le samedi 18 juin 2022 à Vialavert

Journée pour la voie du petit train (durant les journées du patrimoine)

### Les visites ou ateliers proposés par l'office de tourisme en 2022 (pour les individuels)

- **Le monde du granit** : mercredi à 15h pendant les vacances d'Automne et de Printemps  
mercredi et jeudi 15h pendant les vacances d'été
- **Atelier de vannerie** : le vendredi pendant les vacances d'été
- **Cuisine sauvage** : début août (date à définir)
- **Visite secrets et rochers cachés** : début août (date à définir)
- **Visite de St Pierre de Trivisy** : samedi 11h15 de septembre à juin  
Jeudi 11h15 en juillet et août
- **Visite de Lacaze – Un village « Renaissance »** : mardi à 18h durant les vacances d'été
- **Visite de Vabre – Le pouvoir de l'eau** : mardi à 11h durant les vacances d'été
- **Atelier de Noël** : mercredi à 10h en décembre (date et horaire à définir avec notre partenaire « les jardiniers du Parc »).



## 9/Les services à disposition gratuitement de nos prestataires

- RDV découverte et/ou reportage photos
- Informations et démarches administratives
- Bourse échanges/ collecte de brochures /Distribution
- Eductours
- Centralisation et diffusion d'informations touristique
- Atelier et café numérique/pratique
- Base de données APIDAE
- Plateforme de collecte de la taxe de séjour
- Communiqué de presse
- Accompagnement aux marques, qualité tourisme Sud de France, chambre d'hôte référence.
- Classement des meublés de tourisme

UNE QUESTION SUR LA TAXE DE SÉJOUR ? Tél : 05 63 74 63 38 | Mail

OFFICE DE TOURISME  
Sidobre Vals et Plateaux

JE DÉCLARE MES NUITÉES

MODALITÉS 2021

Masquer le contenu

PLATEFORME D'INFORMATION, DE DÉCLARATION ET DE PAIEMENT  
DES TAXES DE SÉJOUR DE LA COMMUNAUTÉ DE COMMUNES SIDOBRE  
VALS ET PLATEAUX

VOIR LA LISTE  
DES COMMUNES

La Communauté de Communes Sidobre Vals et Plateaux a institué une taxe de séjour au réel sur l'ensemble de son territoire.  
Cette taxe est régie par une délibération votée par le conseil communautaire de la Communauté de Communes Sidobre Vals et Plateaux que vous pouvez consulter dans la rubrique Documents utiles.  
En votre qualité d'hébergeur, vous êtes amené à percevoir et nous reverser le produit de la taxe de séjour conformément aux dispositions de cette délibération.  
La recette de la taxe de séjour est destinée à favoriser la fréquentation touristique de la collectivité ou aux dépenses relatives à des actions de protection et de gestion des espaces naturels à des fins touristiques de notre territoire.

Meublés de tourisme et chambres d'hôtes



Nous sommes à votre disposition pour plus de renseignements

OFFICE DE TOURISME



*Sidobre Vals et Plateaux*

Office de tourisme Sidobre Vals et Plateaux

Maison du Sidobre - 56, route du Lignon - Vialavert 81 260 LE BEZ

[accueil@sidobretourisme.fr](mailto:accueil@sidobretourisme.fr)

05 63 74 63 38

[www.sidobre-vallees-tourisme.com](http://www.sidobre-vallees-tourisme.com)

Suivez-nous sur :

